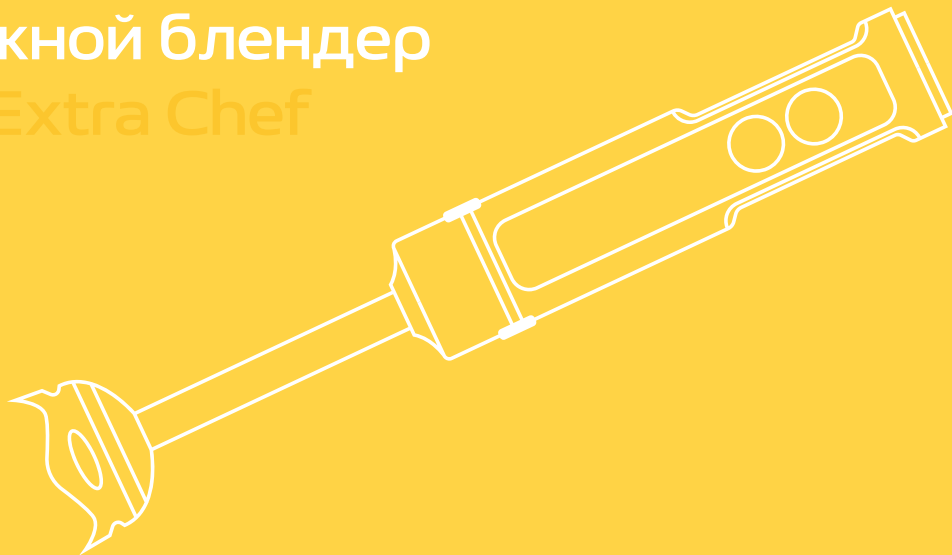




ИНСТРУКЦИЯ

WOLLMER

Погружной блендер G525 Extra Chef



1 УСТРОЙСТВО БЛЕНДЕРА



ПОДГОТОВКА К ЭКСПЛУАТАЦИИ

Перед первым применением все части блендера должны быть тщательно очищены. Хорошо промойте все части под водой перед первой эксплуатацией.

1. На моторном блоке зажмите кнопки для фиксации насадок (рис. 1);
2. Присоедините погружную насадку или другую из комплектации блендера к моторному блоку и зафиксируйте (рис. 2);
3. Отожмите кнопки для фиксации и убедитесь, что насадка зафиксирована;
4. Поместите ингредиенты в мерный стакан из комплектации;

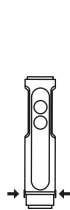


рис. 1



рис. 2

5. Включите питание (вставьте вилку сетевого шнура в розетку);
6. С помощью переключателя скоростей выберите необходимую скорость. Для начала работы на нужной скорости нажмите и удерживайте клавишу ①. Для начала работы в режиме турбо нажмите и удерживайте кнопку режима «TURBO». Во время работы медленно перемещайте насадку вверх-вниз и по кругу.

ЭКСПЛУАТАЦИЯ

ПРИМЕЧАНИЕ: Время непрерывной работы блендера не должно превышать 30 секунд. По истечении 30 секунд, устройство необходимо выключить и дать мотору остыть (минимум 3 минуты).

ПРИМЕЧАНИЕ: Оптимальная форма предварительно нарезанных ингредиентов – кубики размером 2 см.

ПОГРУЖНАЯ НАСАДКА

Предназначена для замешивания продуктов (молочных продуктов, соусов, фруктовых соков, супов и коктейлей), измельчения и смешивания мягких продуктов, приготовления пюре из продуктов, прошедших термообработку (например, для детского питания).

3 ЭКСПЛУАТАЦИЯ

Рекомендации по использованию блендера и насадок:

Блюдо	Насадка	Рекомендованная скорость	Общее время обработки продукта	Комментарии
Творожная масса	Погружная насадка	Средняя (5)	60 секунд	После использования дать блендеру остыть.
Суп-пюре	Насадка для пюре	Высокая (7-8)	90 секунд	Можно использовать для горячих супов.
Взбивание крема	Насадка-венчик	Средняя (4-5)	3-5 минут	Использовать для сливок или яиц.
Шинковка овощей	Насадка-измельчитель	Высокая (6-7)	30-40 секунд	Не превышать время, чтобы избежать перегрева.
Соус, майонез	Погружная насадка	Средняя (5)	30-40 секунд	После использования дать остыть.
Замешивание теста	Насадка-венчик	Низкая (2-3)	2-3 минуты	Подходит для жидкого теста.
Измельчение мяса	Насадка-измельчитель	Высокая (6-8)	30-60 секунд	Лучше делать порциями.

НАСАДКА-ВЕНЧИК

Насадка-венчик предназначена для взбивания сливок, яичных белков, жидкого теста, десертных смесей.

1. Присоедините венчик к соединительному блоку, а затем к моторному блоку (рис. 1);
2. Поместите ингредиенты в мерный стакан;
3. С помощью переключателя скоростей выберите необходимую скорость. Для начала работы на выбранной скорости нажмите и удерживайте клавишу ①.

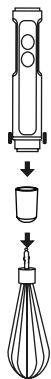


рис. 1

НАСАДКА ДЛЯ ПЮРЕ

Насадка предназначена для измельчения картофеля и превращения его в однородное пюре.

1. Подсоедините насадку к моторному блоку (рис. 2);
2. Выберите начальную скорость и включите блендер.

ВНИМАНИЕ! Не запускайте насадку на высокой скорости или в режиме «TURBO» во избежание разбрызгивания. Постепенно увеличивайте скорость при помощи регулятора.

3. Если насадка не будет использоваться в течении длительного времени, держите ее в хорошо проветриваемом сухом месте во избежания попадания влаги.

ВНИМАНИЕ! Режущие кромки ножей очень острые, чистить их нужно осторожно.

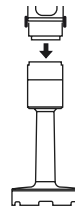


рис. 2

НАСАДКА-ИЗМЕЛЬЧИТЕЛЬ

Насадка-измельчитель предназначена для измельчения твердого сыра, репчатого лука, чеснока, овощей, мяса и т.п. Во избежание повреждения лезвий удалите из мяса все кости и сухожилия.

1. Установите нож-измельчитель. Нарезьте ингредиенты на кубики размером 2 см и поместите их в чашу измельчителя. Во избежание перегрузки наполняйте чашу только до отметки MAX (рис. 1).

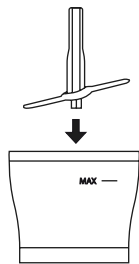


рис. 1

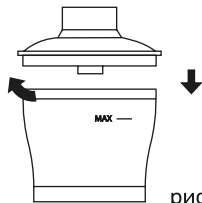


рис. 2

2. Поставьте чашу на ровную горизонтальную поверхность. Поверхность должна быть сухой и чистой.

3. Прикрепите крышку к чаше измельчителя и убедитесь,

что она встала в пазы. Затем поверните ее по часовой стрелке до фиксации (рис. 2). Чтобы снять крышку, поверните ее в противоположном направлении.

4. С помощью переключателя скоростей выберите необходимую скорость. Для начала работы на нужной скорости нажмите и удерживайте клавишу ①.

SMOOTHIE BOTTLE

С помощью насадки Smoothie Bottle можно приготовить коктейль или смузи.

1. Поместите в Smoothie Bottle ингредиенты, при необходимости добавьте воду или молоко;

2. Установите ножевой блок на Smoothie Bottle и поверните по часовой стрелке. Убедитесь, что блок установлен правильно (рис. 1);

3. Переверните блендер так, чтобы ингредиенты внутри были направлены к ножам (рис. 2);

4. Включите блендер и измельчайте до готовности;

5. Выключите блендер, отсоедините от сети питания;

6. Отсоедините моторный блок, установите Smoothie Bottle на ровную поверхность и замените ножевой блок на крышку;

7. Наслаждайтесь напитком!

ПРИМЕЧАНИЕ: рекомендуется работать короткими интервалами, по 2-3 секунды. Так приготовленный продукт будет более однородным.



рис. 1



рис. 2

УХОД И ОБСЛУЖИВАНИЕ

Очистка и обслуживание устройства выполняются строго в выключенном и отключенном от сети питания состоянии!

1. Перед очисткой моторного блока дайте ему полностью остыть. При необходимости протрите моторный блок влажной тканью, затем вытрите насухо.
2. Не погружайте моторный блок в воду и другие жидкости.
3. Отсоедините насадку от моторного блока и промойте ее теплым мыльным раствором. Затем ополосните насадку чистой водой и вытрите насухо.

ВНИМАНИЕ! Ни один из компонентов устройства не подходит для мытья в посудомоечной машине.

4. После очистки тщательно высушите все компоненты устройства.
5. Запрещается использовать для очистки едкие и абразивные чистящие средства.

ХРАНЕНИЕ И ТРАНСПОРТИРОВКА

Транспортировка должна осуществляться в статичном положении в противоударной упаковке, чтобы не нанести повреждения устройству. При транспортировке не переворачивайте упаковку с оборудованием вверх дном. Если оборудование не будет использоваться в течение длительного времени, необходимо отключить его от электросети и тщательно очистить. Хранить в сухом, проветриваемом помещении.

УТИЛИЗАЦИЯ

По окончании срока службы устройство следует утилизировать в соответствии с нормами и требованиями вашего местного законодательства. Подробную информацию по утилизации можно получить у представителя местного органа власти.

КОМПЛЕКТАЦИЯ

- Моторный блок
- Погружная насадка
- Насадка-венчик
- Насадка-измельчитель
- Нож-измельчитель
- Smoothie Bottle
- Мерная чаша
- Насадка для пюре
- Аксессуар для хранения
- Инструкция по эксплуатации и гарантийный талон
- Салфетка для ухода за техникой
- Магнит Wollmer
- Конверт с открыткой Wollmer

ТЕХНИЧЕСКИЕ ХАРАКТЕРИСТИКИ

Модель: G525 Extra Chef
Напряжение: 220-240 В
Частота: 50-60 Гц
Номинальная мощность: 1200 Вт
Максимальная мощность: 1500 Вт
Объём чаши измельчителя: 800 Мл

МЕРЫ БЕЗОПАСНОСТИ

Перед началом эксплуатации погружного блендера внимательно прочитайте настоящее руководство и следуйте всем указаниям. При разработке и производстве наших устройств мы стремимся сделать их использование максимально безопасным. Однако, пожалуйста, соблюдайте общие меры безопасности при работе с электрическими устройствами и выполняйте следующие рекомендации:

1. Подключайте устройство только к правильно установленной розетке с параметрами электросети, соответствующими указанным в паспорте изделия. Убедитесь, что шнур питания не мешает передвижению по рабочему помещению.
 2. Не допускайте контакта моторного блока с водой или другими жидкостями во избежание риска поражения электрическим током.
- Запрещается:

- использовать устройство вблизи раковины;
 - прикасаться к корпусу мокрыми руками;
 - использовать устройство на полу.
3. Если устройство намокло, немедленно отключите его от сети, не прикасаясь к самому устройству.
 4. Не используйте устройство вблизи источников тепла (электрические и газовые конфорки, радиаторы и т.п.).
 5. Не используйте устройство на открытом воздухе.
 6. Не оставляйте включенное в сеть устройство без присмотра. Всегда отключайте его от электросети, если вы им не пользуетесь.
 7. Берегите устройство от воздействия высоких температур, прямых солнечных лучей, острых предметов и других повреждающих факторов.
 8. Отключайте устройство от сети после каждого использования, а также перед сборкой, разборкой или очисткой.

9. Следите за тем, чтобы сетевой шнур не свисал с края стола и не касался острых, горячих предметов или открытого пламени. Не перекручивайте и не деформируйте шнур. При отключении устройства держитесь за вилку, а не тяните за шнур. Не прикасайтесь к шнуру и вилке мокрыми руками. Не погружайте вилку и шнур в воду или другие жидкости. Не используйте устройство с повреждённым сетевым шнуром или вилкой.

10. В случае повреждения сетевого шнура, во избежание травм, его замену должен производить только квалифицированный специалист.

11. Устройство не предназначено для использования лицами (включая детей) с ограниченными физическими, сенсорными или умственными возможностями, а также лицами без достаточного опыта и знаний об обращении с устройством. Они могут использовать устройство только под надзором человека, ответственного за их безопасность, и после получе-

ния инструктажа.

12. Не оставляйте включённое устройство без присмотра. Не разрешайте детям использовать устройство без вашего контроля. Не позволяйте детям играть с устройством.

13. Перед очисткой или обслуживанием устройства обязательно отключайте его от электросети.

14. Не мойте моторный блок под прямой струей воды и не погружайте его в воду.

15. Регулярно очищайте поверхности устройства, контактирующие с продуктами питания.

16. Не подвергайте устройство воздействию тепла, прямого солнечного света и повышенной влажности.

17. После выключения устройства ножи могут продолжать вращаться короткое время. Дождитесь полной остановки ножей перед тем, как прикасаться к ним.

18. Будьте осторожны при работе с острыми ножами. При очистке контейнера и извлечении остатков

пищи избегайте контакта с режущими кромками.

19. В процессе работы устройства в стакане не должны находиться посторонние предметы или кухонная утварь. Запрещается опускать руки в стакан!

20. Устройство предназначено исключительно для использования в домашних условиях.

В случае неисправности, обратитесь в авторизованные сервисные центры с нашего сайта или свяжитесь с отделом заботы по телефону:

8 (800) 222-59-76.

Специалисты помогут решить проблему, ответят на вопросы и, при необходимости, оформят заявку на обслуживание.

ЕАС

УСЛОВИЯ ГАРАНТИИ ПРОИЗВОДИТЕЛЯ

1. Гарантийные обязательства.

1.1. Wollmer гарантирует, что приобретенный пользователем погружной блендер не будет иметь дефектов производства и сборки при условии нормальной эксплуатации в соответствии с Руководством пользователя в течение гарантийного периода. Настоящая гарантия производителя предоставляет покупателю специальные юридические права. Гарантия производителя Wollmer действительна на территории Российской Федерации в отношении продукции, проданной покупателям на территории Российской Федерации. В соответствии с гражданским законодательством Российской Федерации гарантия производителя предоставляется покупателю через конечного продавца сроком на 1 год. Срок службы изделия: 2 года с даты начала использования.

2. Исключения из гарантии.

2.1. Настоящая гарантия не распространяется на следующие случаи:

- расходные материалы и аксессуары (венчики, насадки, чаши и т.д.);
- естественный износ изделия, включая ухудшение внешнего вида и технического состояния в результате длительного использования;
- механические повреждения;
- повреждения, вызванные неправильным использованием или обслуживанием;
- использование устройства в целях, выходящих за рамки личных бытовых нужд;
- ремонт или попытка ремонта изделия лицами и/или организациями, не авторизованными производителем;
- неправильная установка или подключение;
- дефекты, вызванные перегрузкой, неправильной или небрежной эксплуатацией, проникновением жидкостей, пыли, насекомых и других посторонних предметов внутрь

устройства, отложением накипи независимо от качества используемой воды, воздействием высоких температур на пластиковые и другие нетермостойкие части;

- повреждения, вызванные авариями или стихийными бедствиями;
- несоблюдение условий хранения и эксплуатации, указанных в инструкции;
- поломки, возникшие при транспортировке;
- поломки, вызванные перепадами напряжения или несоответствием параметров электросети;
- повреждения, причинённые вмешательством третьих лиц, включая механические повреждения механизмов;
- дефекты, вызванные использованием неоригинальных запасных частей, аксессуаров или расходных материалов, не произведённых компанией Wollmer и не предназначенных для данного устройства.

2.2. Стоимость любых работ, выпол-

няемых Wollmer или авторизованными сервисными центрами в связи с вышеуказанными исключениями, оплачивается покупателем в соответствии с действующими расценками Wollmer или авторизованных сервисных центров. Покупатель обязуется возместить все расходы, связанные с проведением негарантийного ремонта.

3. Соблюдение формальностей для вступления гарантии в силу.

3.1 Для получения гарантийного обслуживания покупатель обязан предоставить оригинал счёта или товарного чека, выданного конечным продавцом, с указанием имени покупателя, наименования и адреса продавца, модели и серийного номера (если применимо) приобретённого изделия, а также даты покупки. Wollmer оставляет за собой право отказать в гарантийном обслуживании, если информация неполная, удалена или изменена после покупки.

4. Подсудность.

4.1 Все споры, возникающие в связи с настоящей гарантией, подлежат разрешению компетентным судом на территории Российской Федерации в соответствии с гражданским законодательством Российской Федерации.

4.2 Техника Wollmer предназначена исключительно для личного использования покупателем и реализации через официальных дистрибьюторов, партнёров и магазинов, уполномоченных производителем. Перепродажа продукции частными лицами или организациями, не имеющими официального статуса, запрещена. Нарушение данного условия может привести к лишению права на гарантийное обслуживание и другим правовым последствиям в соответствии с действующим законодательством Российской Федерации.

5. Форс-мажор

5.1 Wollmer не несёт ответственности за полное или частичное неиспол-

нение обязательств по настоящей гарантии, если причиной являются форс-мажорные обстоятельства. В случае наступления таких обстоятельств Wollmer обязуется оперативно уведомить покупателя, предоставив описание причин, позволяющих отнести их к форс-мажорным.

Полный перечень авторизованных сервисных центров Wollmer опубликован на официальном сайте производителя: wollmer.ru

ВНИМАНИЕ! Разработка и совершенствование бытовой техники — приоритетная задача нашей компании. В связи с этим комплектация, конструкция и технические характеристики устройства могут быть изменены без предварительного уведомления. Актуальная версия инструкции всегда доступна на сайте wollmer.ru.

По всем вопросам и пожеланиям обращайтесь на горячую линию:
8 (800) 222-59-76.
Импортер: ООО «В-Импорт», 199178,
г. Санкт-Петербург, 5-я линия В.О.,
д. 70, лит. А, помещение 28А/40Н
Тел.: 8 (800) 222-59-76
Сделано в Китае.

Гарантийный талон

В соответствии с гражданским законодательством Российской Федерации Wollmer несет гарантийные обязательства в течение года с даты продажи данного изделия. Мы убедительно просим вас внимательно изучить руководство пользователя и условия гарантии.

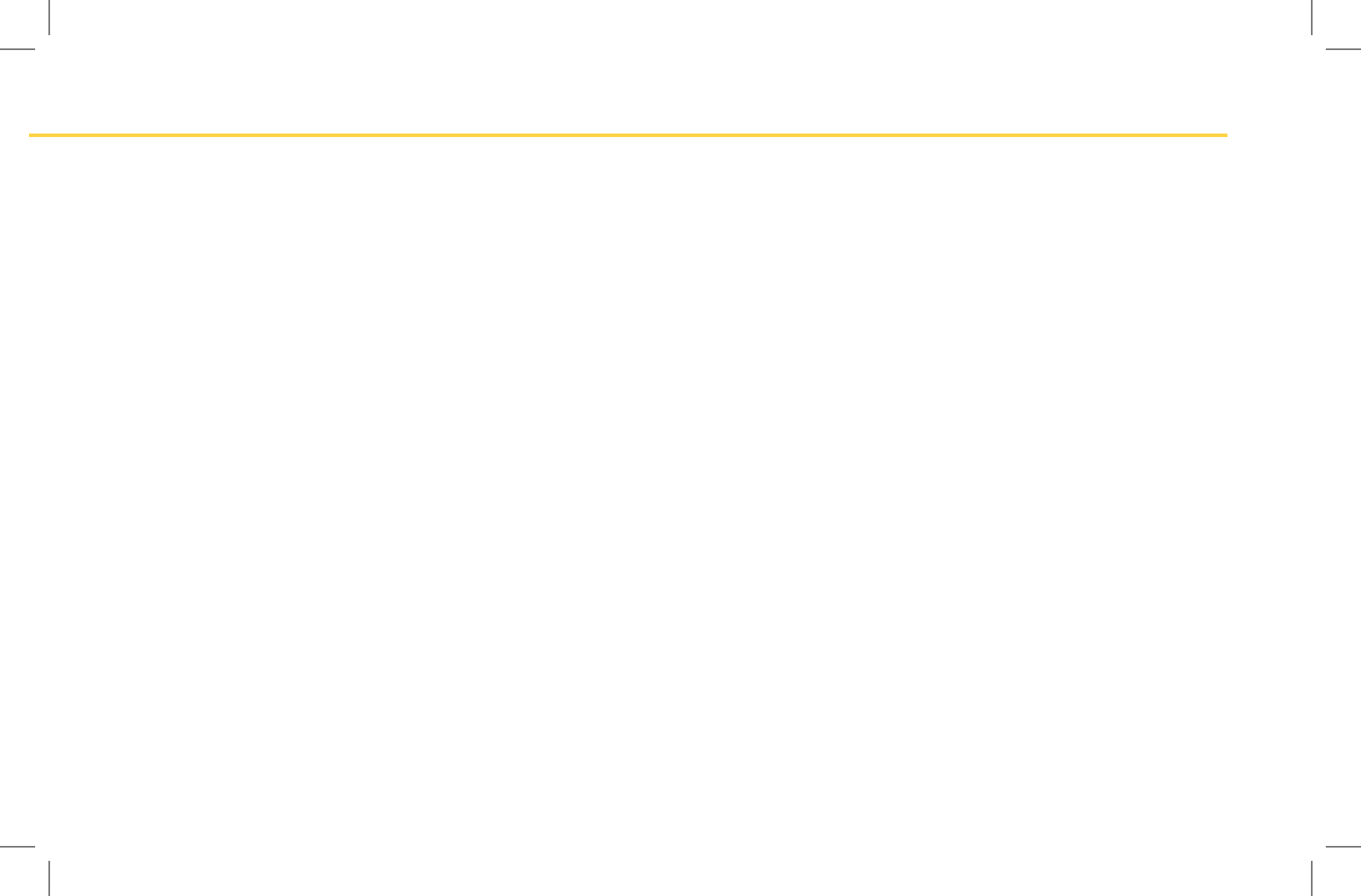
Изделие	Погружной блендер
Модель	G525
Серийный номер	на товаре
Дата изготовления	на товаре
Дата приобретения

Изделие проверено, укомплектовано, механических повреждений не имеет.
С условиями гарантийных обязательств и сервисного обслуживания согласен.

Подпись покупателя

М.П. продавца

.....



WOLLMER