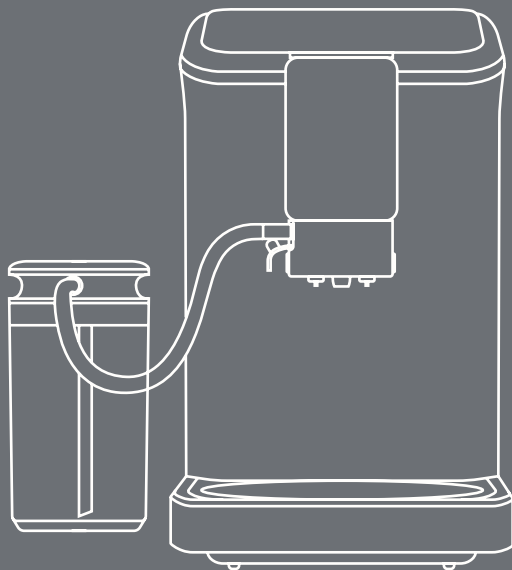




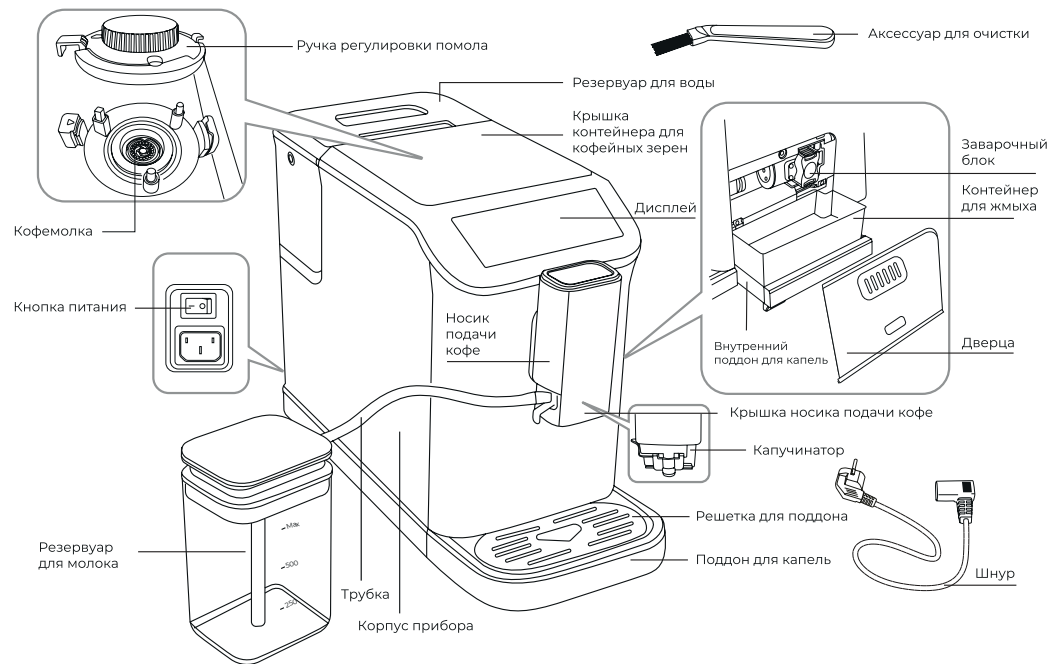
инструкция

WOLLMER

Автоматическая кофемашина C505 Monolith



1 УСТРОЙСТВО КОФЕМАШИНЫ



ПОДГОТОВКА К ЭКСПЛУАТАЦИИ

Убедитесь, что вся комплектация присутствует, а устройство не повреждено.

1. Перед первым использованием снимите и промойте чистой водой резервуар для воды, резервуар для молока, заварочный блок и капучинатор.

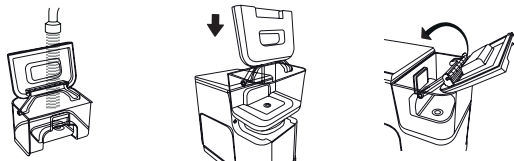
2. Убедитесь, что все съемные элементы правильно установлены на свои места:

- Резервуар для воды:

1. Заполните резервуар фильтрованной водой до отметки MAX, затем установите его обратно в кофемашину.

Убедитесь, что он надежно закреплен.

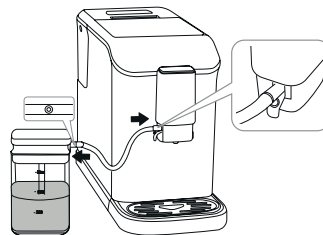
2. Закройте крышку резервуара.



- Резервуар для молока:

1. Вставьте трубку в капучинатор, расположенный сбоку от носика подачи кофе.

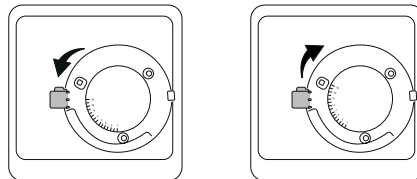
2. Установите резервуар для молока и его крышку в правильное положение.



- Ручка регулировки помола:

1. Поверните ручку регулировки помола против часовой стрелки в крайнее левое положение.

2. Поверните ручку по часовой стрелке для выбора нужной степени помола.

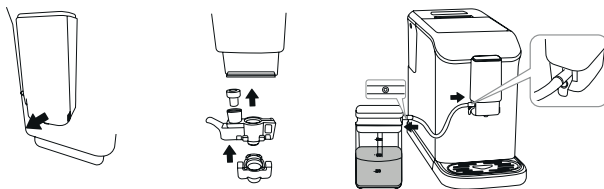


ПРИМЕЧАНИЕ: При первом использовании новой кофемашины рекомендуется выбрать степень помола выше 8. Настройки степени помола варьируются от 1 (самый мелкий помол) до 15 (самый грубый). Текущее значение определяется по числу, на которое указывает стрелка на ручке.

ВНИМАНИЕ! регулируйте степень помола без резких движений, чтобы избежать повреждения механизма.

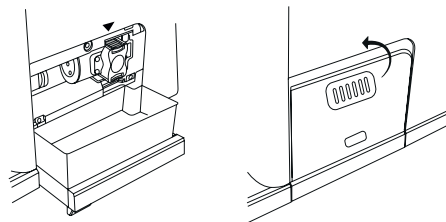
– Капучинатор:

1. Откройте крышку носика подачи кофе и убедитесь, что капучинатор установлен правильно. Если капучинатор установлен корректно, закройте крышку носика и присоедините трубку.
2. Второй конец трубки вставьте в резервуар для молока.



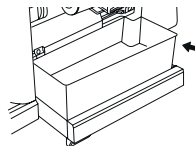
– Заварочный блок:

1. Откройте дверцу и проверьте, правильно ли установлен заварочный блок.
 - 1.1. Проверьте, совпадает ли стрелка на заварочном блоке со стрелкой на верхнем креплении.
 - 1.2. Щелчок означает, что заварочный блок установлен правильно.
 - 1.3. В случае, если заварочный блок не установлен на место, на дисплее появится предупреждение «Установите заварочный блок».
2. Закройте дверцу:
 - 2.1. Вся дверца должна находиться на одном уровне с корпусом кофемашины.
 - 2.2. В случае, если дверца закрыта неплотно, на дисплее останется предупреждение.



- Внутренний поддон для капель и контейнер для кофейного жмыха:

1. Откройте дверцу и убедитесь, что внутренний поддон для капель установлен правильно.
2. Откройте дверцу и проверьте, установлен ли на место контейнер для кофейного жмыха.
3. Если перед контейнером для кофейного жмыха находится посторонний предмет, поддон для капель не сможет встать на место корректно. В этом случае на дисплее появится предупреждение, и кофемашина не сможет работать.



- Решетка для поддона:

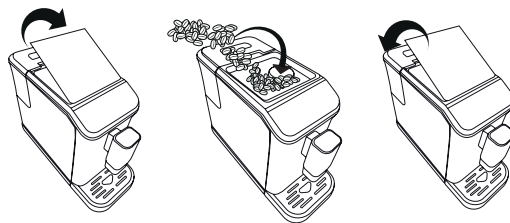
1. Установите решетку на поддон. Решетка должна быть зафиксирована правильно, чтобы на нее можно было безопасно ставить чашки.
2. Вставьте поддон с решеткой в кофемашину.



ПРИМЕЧАНИЕ: Поддон собирает воду, сливающуюся из носика подачи кофе во время промывки и самоочистки, а также возможные капли кофе во время приготовления. Рекомендуется очищать и опустошать поддон ежедневно.

- Контейнер для зерен:

1. Откройте крышку. Насыпьте в контейнер для зерен подходящее количество свежих кофейных зерен (не более 200 г), затем закройте крышку.



ВКЛЮЧЕНИЕ ПИТАНИЯ И ПРЕДВАРИТЕЛЬНЫЙ НАГРЕВ

1. Подключите устройство к сети с соответствующим номинальным напряжением (220–240 В, 50 Гц) и нажмите на кнопку питания, расположенную на задней панели устройства. Устройство включится, дисплей загорится.

ПРИМЕЧАНИЕ: Если на дисплее появится какое-либо уведомление об ошибке или предупреждение, обратитесь к разделу «УСТРАНЕНИЕ НЕПОЛАДOK» для дальнейших действий.

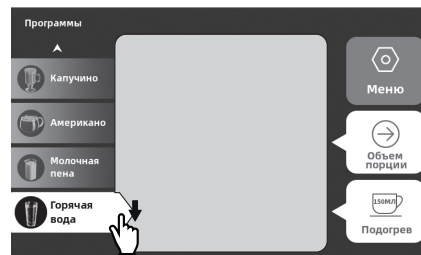
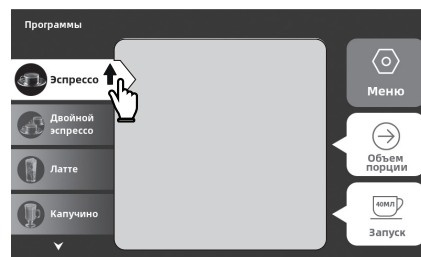
2. Поставьте емкость, в которую выйдет жидкость во время автоматической очистки под носик подачи кофе.

ПРИМЕЧАНИЕ: Во время автоматической очистки под носик подачи кофе необходимо устанавливать отдельную емкость, отличную от той, что используется для приготовления напитков. Устройство перейдет в режим предварительного нагрева и автоматической очистки.

ПРИМЕЧАНИЕ: Во время предварительного нагрева индикаторы «Капучино», «Латте», «Горячая вода» будут мигать на дисплее, в этот момент устройство не готово к работе. После завершения нагрева индикаторы будут гореть статично – устройство готово к использованию.

ЭКСПЛУАТАЦИЯ

ПАНЕЛЬ УПРАВЛЕНИЯ





Кофемашина оснащена следующими режимами: «Эспрессо», «Двойной эспрессо», «Латте», «Капучино», «Американо», «Молочная пена», «Горячая вода».

ПРИМЕЧАНИЕ:

1. При каждом включении кофемашина автоматически выполняет очистку в рамках подготовки к работе.
2. В процессе приготовления кофе в начале (через 2–3 секунды после запуска) и в конце (за 6–8 секунд до завершения) кофе может подаваться капельно – это нормально.
3. Температура эксплуатации или хранения кофемашины должна быть выше 10 °C.

ПРИГОТОВЛЕНИЕ НАПИТКА

1. Поставьте емкость для напитка под носик подачи кофе. Носик подачи кофе можно регулировать по высоте, подходящей для используемой кружки или другой емкости, передвигая носик вручную вверх и вниз.

ПРИМЕЧАНИЕ: Объем емкости для приготовления в режиме «Горячая вода» должен быть не менее 120 мл, в режиме «Молочная пена» – 160 мл. Не прикасайтесь к емкости с водой во время подачи горячей воды. Не используйте полученную воду сразу, чтобы избежать ожогов — после завершения работы из носика подачи кофе может продолжать выходить горячий пар.

2. Если выбранный режим предусматривает использование молока, убедитесь, что заглушка капучинатора плотно закрыта и установлена правильно. Наполните резервуар для молока нужным количеством холодного молока. Количество молока в резервуаре для молока не должно превышать отметку «MAX».

ПРИМЕЧАНИЕ: После приготовления напитка с молоком активируется защита от перегрева бойлера. Для использования функции подачи горячей воды необходимо подождать 3–5 минут перед ее активацией.

СОВЕТ:

1. Рекомендуемая температура молока — 5–10 °C.
2. После каждого использования, если в резервуаре для молока осталось молоко, его следует хранить в холодильнике. Силиконовую трубку и капучинатор при этом нужно обязательно промыть.
3. Рекомендуется использовать высокую чашку, чтобы избежать разбрызгивания вспененного молока.
3. В режиме ожидания коснитесь иконки желаемого напитка (режима) в левой части дисплея, затем нажмите «Запуск» — кофемашина выполнит полный цикл приготовления одной порции выбранного режима с выбранными параметрами.

4. Для того, чтобы задать индивидуальный объем напитка, коснитесь «Объем порции», чтобы перейти к выбору объема кофе. После выбора нужного объема нажмите «Запуск», чтобы запустить соответствующую программу приготовления.

5. После завершения приготовления устройство автоматически перейдет в режим ожидания.

6. Чтобы отменить текущую операцию, коснитесь «Отмена».

ОЧИСТКА И УХОД

ВНИМАНИЕ! Перед механической очисткой обязательно отключите прибор от сети и дождитесь его полного остывания. Чтобы избежать поражения электрическим током, не погружайте шнур, вилку или сам прибор в воду или другие жидкости. Всегда выключайте кофемашину из розетки после использования.

1. Для удаления загрязнений на внешней поверхности прибора, протирайте ее сначала мягкой влажной тканью, затем протрите насухо. Не используйте абразивные губки или чистящие средства — они могут поцарапать поверхность. Не применяйте спиртосодержащие или растворяющие средства.

2. Во время приготовления кофе на поверхности поддона

для капель или кухонной столешнице могут скапливаться капли воды. После каждого использования протирайте эту область сухой и чистой тканью, чтобы избежать подтеков.

3. Заварочный блок, резервуар для воды, резервуар для молока, поддон для капель, решетка для поддона, внутренний поддон для капель, контейнер для жмыха и дверцу нельзя мыть в посудомоечной машине.

4. Проводите очистку деталей в соответствии с описанием и инструкциями, приведенными ниже.

Ручная очистка

1. Поставьте чашку с водой под носик подачи кофе.
2. В режиме ожидания нажмите кнопку «Меню», затем выберите «Ручная очистка», затем выберите «Подтвердить», чтобы запустить процесс ручной очистки.
3. Для отмены операции нажмите «Отмена» в нижней части дисплея.

Очистка контейнера для кофейных зерен

ПРИМЕЧАНИЕ: Эта функция предназначена для очистки от кофейных зерен в кофемолке. Используйте ее осторожно, чтобы избежать перерасхода зерен.

1. В режиме ожидания нажмите кнопку «Меню», затем выберите функцию «Очистка контейнера для кофейных зерен».
2. Аппарат начнет удаление оставшихся зерен. После завершения процесса он автоматически вернется в режим ожидания.

ПРИМЕЧАНИЕ: Одна сессия очистки длится максимум 15 секунд. Если в бункере осталось много зерен, процесс следует повторить несколько раз.

Очистка системы подачи кофе

Машина запустит короткий цикл прокрутки жерновов, удаляя остатки молотого кофе. После завершения дождитесь остановки всех звуков и верните кофемашину в обычный режим.

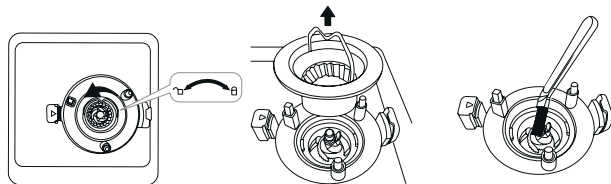
Удаление накипи

Перед началом процедуры налейте в резервуар для воды раствор средства для удаления накипи для кофемашин. В меню выберите режим «Удаление накипи» и следуйте инструкциям на дисплее. Процесс займет около 15–20 минут и включает несколько циклов подачи воды. После завершения тщательно промойте резервуар для воды.

и выполните цикл режима «Удаление накипи» с фильтрованной водой, без раствора.

Очистка кофемолки

1. Поверните ручку регулировки помола против часовой стрелки и снимите ее.
2. Очистите кофемолку аксессуаром для очистки и удалите остатки молотого кофе в зазорах.
3. Установите ручку регулировки помола, повернув ее по часовой стрелке.
4. Повторяйте процесс очистки один раз в неделю.



Очистка съемных деталей

Съемные детали	Частота очистки	Процесс очистки
Контейнер для кофейного жмыха	После каждых 8 циклов приготовления кофе	Извлеките контейнер для кофейного жмыха и опустошите его, добавьте немного моющего средства, а затем промойте контейнер под проточной водой
Заварочный блок	После каждых 8 циклов приготовления кофе	Извлеките заварочный блок из кофемашины и промойте его под проточной водой
Резервуар для воды	Каждую неделю	Промойте резервуар под проточной водой
Резервуар для молока	После каждого использования	Промойте резервуар для молока под проточной водой
Капучинатор	После каждого использования	Снимите капучинатор с прибора и промойте под проточной водой

УСТРАНЕНИЕ НЕПОЛАДКОВ

Уведомление на дисплее	Причина	Решение
Недостаточно воды	В резервуаре для воды недостаточно воды	Наполните резервуар для воды
Ошибка системы заваривания	Ручка регулировки помола, дверца или внутренний поддон для капель установлены неправильно	Установите ручку регулировки помола, дверцу и внутренний поддон для капель в правильное положение
Заварочный блок установлен неправильно	Заварочный блок или внутренний поддон для капель установлены неправильно	Установите заварочный блок или внутренний поддон для капель в правильное положение
Отсутствуют кофейные зерна	Контейнер для кофейных зерен пуст	Заполните контейнер кофейными зернами
Контейнер для отходов заполнен	Контейнер для кофейного жмыха требует очистки	Извлеките контейнер для кофейного жмыха и внутренний поддон для капель, очистите их
Очистите заварочный блок	Заварочный блок требует очистки	Извлеките и очистите заварочный блок, через 2 секунды уведомление очистки заварочного блока погаснет
Индикатор подачи горячей воды мигает	Сработала защита от перегрева — функция подачи горячей воды недоступна	Подождите 3–5 минут, чтобы прибор остыл, затем снова активируйте функцию подачи горячей воды

Уведомление на дисплее	Причина	Решение
Ошибка: 0X1000	Мотор жерновов работает неправильно	Выключите прибор и снова включите
Кофемолка перегрелась. Необходимо время для ее остывания	Прибор выполнил 16 циклов помола подряд, каждый длительностью менее 5 минут. После этого система помола принудительно перешла в режим охлаждения на 5 минут. В это время все функции недоступны	Подождите 5 минут до остывания, либо выключите прибор и включите снова
Ошибка: 0X0008	Подача воды нарушена	Наполните резервуар для воды
Ошибка: 0X0010	Мотор заваривания работает некорректно	Выключите прибор и включите его снова
Крема получается недостаточно густой	Молотый кофе слишком грубого помола	Поверните ручку настройки помола по часовой стрелке, чтобы выбрать подходящий режим
	Используется неправильный тип кофейных зерен	Используйте кофейные зерна, подходящие для приготовления эспрессо
Кофе выходит медленно или капает по капле	Молотый кофе слишком мелкий	Поверните ручку настройки помола против часовой стрелки, чтобы выбрать подходящий режим

Уведомление на дисплее	Причина	Решение
Кофе не выходит из носика подачи кофе	Носик подачи кофе забит	Очистите носик подачи кофе аксессуаром для очистки
Кофемашина не включается	Вилка питания не до конца подключена	Подключите вилку питания к основному источнику питания кофемашины
	Кнопка питания не включена	Включите кнопку питания
Заварочный блок не сливается	Кофемашина была выключена неверно	Выключите кофемашину, затем снова включите, чтобы сбросить заварочный блок
	Заварочный блок заблокирован	Обратитесь в сервисный центр
Пенка из молока слишком большая или разбрызгивается из капучинатора	Молоко недостаточно холодное или молоко не подходит для взбивания	Рекомендуется, чтобы температура молока была 5–10 °C
	Капучинатор слишком загрязнен	Очистите капучинатор
Кофемашина издает сильный шум	Во время работы кофемашина может издавать шум — это нормально	Если кофемашина начинает издавать другой, необычный шум, обратитесь в сервисный центр

ХРАНЕНИЕ И ТРАНСПОРТИРОВКА

Транспортировка кофемашины должна осуществляться в вертикальном положении, в прочной противоударной упаковке, чтобы исключить повреждения прибора. Не переворачивайте упаковку вверх дном. Если кофемашина не используется в течение длительного времени, ее необходимо отключить от электросети, тщательно очистить и хранить в сухом, проветриваемом помещении.

УТИЛИЗАЦИЯ

По окончании срока службы кофемашину следует утилизировать в соответствии с нормами и требованиями действующего законодательства. Подробную информацию о порядке утилизации можно получить в органах местной власти.

КОМПЛЕКТАЦИЯ

- Кофемашина
- Резервуар для молока
- Трубка резервуара для молока
- Инструкция по эксплуатации
- Аксессуар для очистки
- Салфетка для ухода за техникой
- Магнит Wollmer
- Конверт с открыткой Wollmer

ТЕХНИЧЕСКИЕ ХАРАКТЕРИСТИКИ

- Модель: C505 Monolith
- Напряжение: 220–240 В
- Частота: 50 Гц
- Номинальная мощность: 1350 Вт
- Давление помпы: 20 бар
- Объем резервуара для воды: 1,5 л
- Вместимость контейнера для зерен: 200 г
- Габариты: 465 × 180 × 315 мм
- Вес: 9,22 кг

УСЛОВИЯ ГАРАНТИИ ПРОИЗВОДИТЕЛЯ

1. Гарантийные обязательства.

1.1. Wollmer гарантирует, что приобретенная пользователем автоматическая кофемашина не будет иметь дефектов производства и сборки при условии нормальной эксплуатации в соответствии с Руководством пользователя в течение гарантийного периода.

Настоящая гарантия производителя предоставляет покупателю специальные юридические права. Гарантия производителя Wollmer действительна на территории Российской Федерации в отношении продукции, проданной покупателям на территории Российской Федерации. В соответствии с гражданским законодательством Российской Федерации гарантия производителя предоставляется покупателю через конечного продавца сроком на 1 год.

Срок службы изделия: 1 год с даты начала использования.

2. Исключения из гарантии.

2.1. Настоящая гарантия не распространяется на следующее:

- расходные материалы и аксессуары (резервуар для молока, съемный поддон для капель и т.д.);
- естественный износ изделия, включая ухудшение внешнего вида и технического состояния в результате длительного использования;
- механические повреждения;
- повреждения, вызванные неправильным использованием или обслуживанием;
- использование устройства в целях, выходящих за рамки личных бытовых нужд;
- ремонт или попытка ремонта изделия лицами и/или организациями, не авторизованными производителем;
- неправильная установка или подключение;
- дефекты, вызванные перегруз-

кой, неправильной или небрежной эксплуатацией, проникновением жидкостей, пыли, насекомых и других посторонних предметов внутрь устройства, отложением накипи независимо от качества используемой воды, воздействием высоких температур на пластиковые и другие нетермостойкие части;

- повреждения, вызванные авариями или стихийными бедствиями;
- несоблюдение условий хранения и эксплуатации, указанных в инструкции;
- поломки, возникшие при транспортировке;
- поломки, вызванные перепадами напряжения или несоответствием параметров электросети;
- повреждения, причиненные вмешательством третьих лиц, включая механические повреждения механизмов;
- дефекты, вызванные использованием неоригинальных запасных частей,

аксессуаров или расходных материалов, не произведенных компанией Wollmer и не предназначенных для данного устройства.

2.2. Стоимость любых работ, выполняемых Wollmer или авторизованными сервисными центрами в связи с вышеуказанными исключениями, оплачивается покупателем в соответствии с действующими расценками Wollmer или авторизованных сервисных центров. Покупатель обязуется возместить все расходы, связанные с проведением негарантийного ремонта.

3. Соблюдение формальностей для вступления гарантии в силу.

3.1. Для получения гарантийного обслуживания покупатель обязан предоставить оригинал счета или товарного чека, выданного конечным продавцом, с указанием имени покупателя, наименования и адреса продавца, модели и серийного номера (если применимо) приобретен-

ного изделия, а также даты покупки. Wollmer оставляет за собой право отказать в гарантийном обслуживании, если информация неполная, удалена или изменена после покупки.

4. Подсудность.

4.1. Все споры, возникающие в связи с настоящей гарантией, подлежат разрешению компетентным судом на территории Российской Федерации в соответствии с гражданским законодательством Российской Федерации.

4.2. Техника Wollmer предназначена исключительно для личного использования покупателем и реализации через официальных дистрибьюторов, партнеров и магазины, уполномоченные производителем. Перепродажа продукции частными лицами или организациями, не имеющими официального статуса, запрещена. Нарушение данного условия может привести к лишению права на гарантийное обслуживание и другим пра-

вовым последствиям в соответствии с действующим законодательством Российской Федерации.

5. Форс-мажор.

5.1. Wollmer не несет ответственности за полное или частичное неисполнение обязательств по настоящей гарантии, если причиной являются форс-мажорные обстоятельства. В случае наступления таких обстоятельств Wollmer обязуется оперативно уведомить покупателя, предоставив описание причин, позволяющих отнести их к форс-мажорным.

5.2. Полный перечень авторизованных сервисных центров Wollmer опубликован на официальном сайте производителя: **wollmer.ru**

ВНИМАНИЕ! Разработка и совершенствование бытовой техники — приоритетная задача нашей компании. В связи с этим комплектация, конструкция и технические характеристики устройства могут быть изменены без предварительного уведомления. Актуальная версия инструкции всегда доступна на сайте **wollmer.ru**.

По всем вопросам и пожеланиям обращайтесь на горячую линию:
8 (800) 222-59-76.

Импортер: ООО «В-Импорт», 199178,
г. Санкт-Петербург, 5-я линия В.О.,
д. 70, лит. А, помещение 28А/40Н
Тел.: 8 (800) 222-59-76
Сделано в Китае.



Гарантийный талон

В соответствии с гражданским законодательством Российской Федерации Wollmer несет гарантийные обязательства в течение года с даты продажи данного изделия. Убедительно просим внимательно изучить руководство пользователя и условия гарантии.

Изделие	Автоматическая кофемашина
Модель	C505 Monolith
Серийный номер	на товаре
Дата изготовления	на товаре
Дата приобретения

Изделие проверено, укомплектовано, механических повреждений не имеет.

С условиями гарантийных обязательств и сервисного обслуживания согласен.

Подпись покупателя

М.П. продавца

.....

.....

WOLLMER