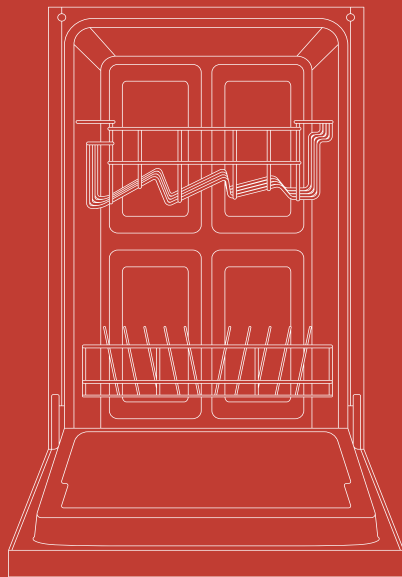




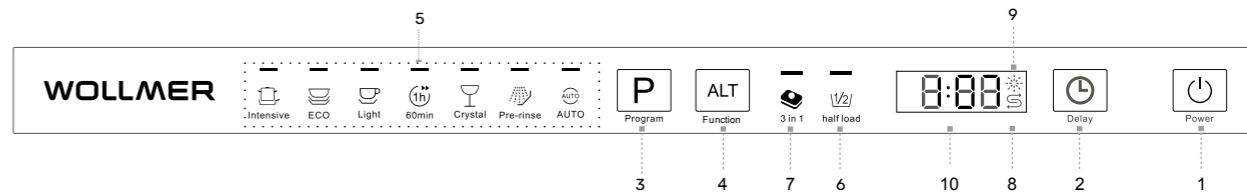
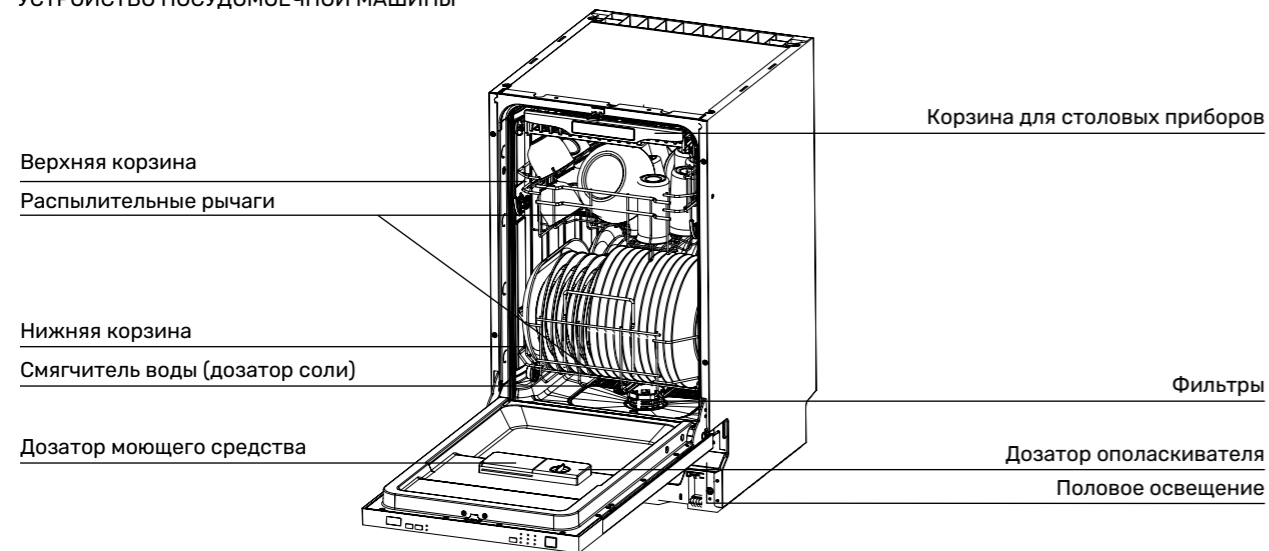
WOLLMER

ИНСТРУКЦИЯ

Посудомоечная
машина
А45 Опух



УСТРОЙСТВО ПОСУДОМОЕЧНОЙ МАШИНЫ



ПАНЕЛЬ УПРАВЛЕНИЯ

1. Кнопка питания: Включение/Выключение питания.
2. Кнопка «Отложенный старт»: Позволяет отложить время начала любого цикла автоматически от 1 до 24 часов.
3. Кнопка «Программа»: Нажмите эту кнопку для выбора программы.
4. Кнопка альтернативной функции: Нажмите эту кнопку, чтобы выбрать дополнительную функцию «3 в 1» или половинную загрузку. Соответствующий индикатор будет мигать.
5. Индикатор выбранной программы: Когда вы выбираете программу мойки, соответствующий индикатор будет светиться.

6. Индикатор половинной загрузки: Индикатор загорается, когда выбрана дополнительная функция половинной загрузки.
7. Индикатор «3 в 1»: Индикатор загорается, когда выбрана дополнительная функция «3 в 1».
8. Индикатор пополнения соли: Индикатор загорается, когда нужно пополнить смягчитель.
9. Индикатор пополнения ополаскивателя: Индикатор загорается, когда нужно пополнить дозатор.
10. Цифровой дисплей: Отображает оставшееся время выполнения программы, коды неисправностей и время задержки старта.

УСТАНОВКА

ПОЗИЦИОНИРОВАНИЕ И ВЫРАВНИВАНИЕ

1. Извлеките устройство из упаковки и проверьте, не было ли оно повреждено во время транспортировки. Если оно повреждено, свяжитесь с продавцом и не продолжайте процесс установки.
2. Установите посудомоечную машину так, чтобы ее боковые или задняя панели соприкасались с соседними шкафами или со стеной. Устройство также может быть встроено под рабочую поверхность.
3. Установите посудомоечную машину на ровный и прочный пол. Если пол неровный, передние ножки устройства можно отрегулировать до достижения горизонтального положения (угол наклона не должен превышать 2 градуса). Если устройство правильно выровнено, оно будет более устойчивым и значительно менее подвержено вибрации и шуму во время работы.

ПОДКЛЮЧЕНИЕ ВОДОСНАБЖЕНИЯ И ЭЛЕКТРОПИТАНИЯ

ВАЖНО! Подключение к водоснабжению и электропитанию должно выполняться только квалифицированным специалистом.

Посудомоечная машина не должна стоять на водяных шлангах или кабеле электропитания. Устройство должно быть подключено к водопроводной сети с использованием новых труб. Не используйте старые трубы.

ПОДКЛЮЧЕНИЕ ВПУСКНОГО ШЛАНГА

1. Подключите шланг подачи холодной воды к резьбовому соединителю 3/4 дюйма и убедитесь, что он плотно закреплен (рис. 1).

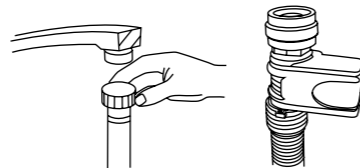


рис. 1

2. Если водопроводные трубы новые или не использовались в течение длительного времени, дайте воде протечь, чтобы убедиться, что вода чистая и не содержит примесей. Если эту меру предосторожности не принять, существует риск блокировки впускного клапана и повреждения устройства.

ПОДКЛЮЧЕНИЕ СЛИВНОГО ШЛАНГА

1. Вставьте сливной шланг в канализационную трубу (рис. 2). Высота выхода должна быть между 0,5 и 1 метром.

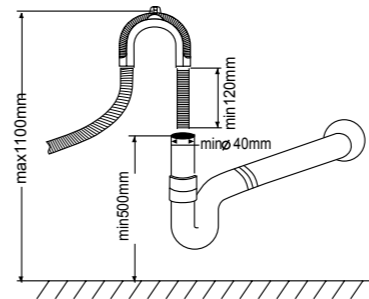


рис. 2

ВАЖНО! Сливной шланг не должен быть отсоединен, выходной конец сливного шланга должен быть зафиксирован и находиться как можно ближе к посудомоечной машине. Длина сливного шланга должна составлять около 1-1,5 метров. Слишком длинный шланг может повлиять на эффективность слива, что приведет к избытку сточных вод в сливном шланге и ухудшению качества мойки.

ЭЛЕКТРИЧЕСКОЕ ПОДКЛЮЧЕНИЕ

Перед вставкой вилки в электрическую розетку убедитесь, что:

1. Розетка заземлена и соответствует действующим нормам.
 2. Розетка выдерживает максимальную нагрузку устройства.
 3. Напряжение питания соответствует значениям.
 4. Розетка совместима с вилкой устройства.
- После установки устройства кабель электропитания и электрическая розетка должны быть легко доступны. Кабель не должен быть согнут или сдавлен. Если кабель питания поврежден, он должен быть заменен. Продавец не несет ответственности за любые инциденты, если эти правила не соблюдаются.

СЛИВ ВОДЫ

Подключите сливной шланг. Сливной шланг должен быть правильно установлен, чтобы избежать утечек воды. Убедитесь, что впускной шланг не перегнут и не сдавлен.

ПОДКЛЮЧЕНИЕ К СИФОНУ

Соединение для сточных вод должно находиться на высоте от 50 см (минимум) до 100 см (максимум) от нижней части посудомоечной машины. Сливной шланг должен быть закреплен с помощью хомута.

ЗАПУСК ПОСУДОМОЕЧНОЙ МАШИНЫ

Перед запуском посудомоечной машины следует проверить следующее:

1. Уровень и фиксацию посудомоечной машины.
2. Открытие впускного клапана.
3. Отсутствие утечек на соединениях трубопровода.
4. Плотность соединения проводов.
5. Включение питания.
6. Отсутствие узлов на впускных и сливных шлангах.

7. Удаление всех упаковочных материалов и печатных инструкций из посудомоечной машины.

ПОДГОТОВКА К ПЕРВОМУ ИСПОЛЬЗОВАНИЮ

НАСТРОЙКА СМЯГЧИТЕЛЯ ВОДЫ

Смягчитель воды предназначен для удаления минеральных солей и примесей из воды, которые могут негативно повлиять на работу устройства. Чем выше содержание этих минеральных солей, тем жестче вода. Смягчитель воды должен быть настроен в соответствии с жесткостью воды в вашем регионе. Местная водопроводная компания может предоставить вам информацию о жесткости воды в вашем регионе.

ЗАГРУЗКА СОЛИ В СМЯГЧИТЕЛЬ ВОДЫ

СОВЕТ: Всегда используйте соль, предназначенную для посудомоечных машин.

Жесткость воды варьируется в зависимости от региона. Если в посудомоечной машине используется жесткая

вода, на посуде и столовых приборах будут образовываться отложения.

Устройство оснащено смягчителем, который использует соль, разработанную для удаления извести и минералов из воды.

ВАЖНО! Используйте только соль, специально предназначенную для посудомоечных машин! Все другие виды соли, особенно поваренная соль, повредят смягчитель воды. В случае повреждений, вызванных использованием неподходящей соли, продавец не несет ответственности за ущерб и не предоставляет гарантию.

Заполняйте контейнер солью только перед запуском одной из полных программ мойки. Это предотвратит длительное нахождение зерен соли или соленой воды на дне машины, что может вызвать коррозию.

Контейнер для соли расположен под нижней корзиной и должен быть заполнен следующим образом:

1. Снимите нижнюю корзину, затем отвинтите и снимите крышку с контейнера для соли.
2. Если вы заполняете контейнер впервые, наполните его на 2/3 водой (примерно 500 мл).
3. Вставьте конец воронки (поставляется в комплекте) в отверстие и засыпьте около 2 кг соли. Это нормально, если небольшое количество воды выльется из контейнера для соли.

4. Закрутите крышку обратно.

5. Индикатор соли погаснет через 2-6 дней после заполнения контейнера солью.

СОВЕТ: Если соль рассыпалась, можно запустить программу замачивания, чтобы удалить ее.

ФУНКЦИЯ ОПОЛАСКИВАТЕЛЯ

Ополаскиватель автоматически добавляется во время последнего полоскания, обеспечивая тщательное полоскание и сушку без пятен и разводов.

ВАЖНО! Используйте только фирменные ополаскиватели для посудомоечных машин. Никогда не заполняйте дозатор ополаскивателя другими веществами (например, средством для чистки посудомоечных машин или жидким моющим средством). Это может повредить устройство.

ПОПОЛНЕНИЕ ДОЗАТОРА ОПОЛАСКИВАТЕЛЯ

Количество ополаскивателя можно определить по цвету оптического индикатора уровня (рис. 1), расположенного рядом с крышкой. Когда контейнер для ополаскивателя полон, весь индикатор будет темным. По мере уменьшения

количества ополаскивателя размер темной точки уменьшается. Никогда не допускайте, чтобы уровень ополаскивателя опустился ниже 1/4 от полного объема.

1. Откройте крышку дозатора ополаскивателя (рис. 2).
2. Аккуратно залейте ополаскиватель до максимального уровня, следя за индикатором (рис. 3).
3. Закройте крышку дозатора (рис. 4).

ВАЖНО! Ополаскиватель обеспечивает сушку посуды без пятен и разводов. Убедитесь, что уровень ополаскивателя всегда достаточен для оптимальной работы посудомоечной машины.



рис. 2



рис. 3



рис. 4

ПРИМЕЧАНИЕ: По мере уменьшения количества ополаскивателя размер черной точки на индикаторе уровня ополаскивателя меняется (рис. 4).

ЗАПОЛНЕНИЕ ДОЗАТОРА ОПОЛАСКИВАТЕЛЯ

1. Откройте крышку дозатора ополаскивателя.
2. Залейте ополаскиватель в дозатор до тех пор, пока индикатор уровня не станет полностью черным. Объем контейнера для ополаскивателя составляет примерно 140 мл.
3. Не переполняйте дозатор, так как это может вызвать чрезмерное образование пены. Протрите любые проливы влажной тканью.
4. Не забудьте закрыть крышку перед закрытием двери посудомоечной машины.

- - Заполнен
- ◐ - 3/4
- ◑ - 1/2
- ◒ - 1/4 Следует добавить ополаскиватель
- - Ополаскиватель закончился

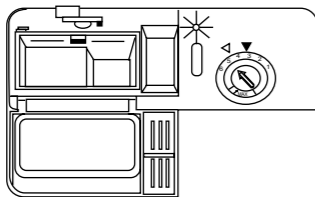
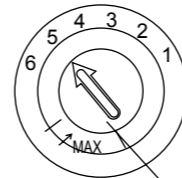


рис. 1

ВАЖНО! Пролитый ополаскиватель необходимо вытереть впитывающей тканью, чтобы избежать избыточного пенообразования при следующей мойке.

РЕГУЛИРОВКА ДОЗАТОРА ОПОЛАСКИВАТЕЛЯ

Дозатор ополаскивателя имеет четыре/шесть настроек (рис. 1). Всегда начинайте с настройки «4». Если возникают проблемы с пятнами и плохой сушкой, увеличьте количество подаваемого ополаскивателя, сняв крышку дозатора и повернув диск на «5». Если посуда все еще плохо сохнет или на ней остаются пятна, отрегулируйте диск на следующее более высокое число, пока посуда не станет чистой.



Переключатель

рис. 1

СОВЕТ: Увеличьте дозу ополаскивателя, если после мойки на посуде остаются капли воды или известковые пятна. Уменьшите дозу ополаскивателя, если на посуде появляются липкие беловатые полосы или голубоватая пленка на стеклянной посуде или лезвиях ножей.

ИСПОЛЬЗОВАНИЕ МОЮЩЕГО СРЕДСТВА

ЗАПОЛНЕНИЕ ДОЗАТОРА МОЮЩЕГО СРЕДСТВА

1. Откройте крышку дозатора моющего средства, нажав на кнопку разблокировки (рис. 1).
2. Заполните дозатор необходимым количеством моющего средства (рис. 2) в зависимости от уровня загрязнения посуды:

- Для нормальной загрузки: Обычно требуется одна столовая ложка моющего средства.

- Для сильно загрязненной посуды: Может потребоваться больше моющего средства.

3. Закройте крышку дозатора.

ВАЖНО! Всегда добавляйте моющее средство непосредственно перед началом каждого цикла мойки. Используйте только фирменные моющие средства, предназначенные для посудомоечных машин.

СОВЕТ: Используйте только моющие средства, специально предназначенные для посудомоечных машин. Храните моющее средство в свежем и сухом состоянии. Не засыпайте порошковое моющее средство в дозатор до тех пор, пока не будете готовы начать мыть посуду.

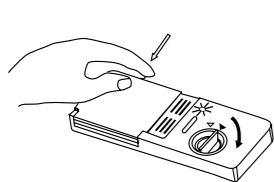


рис. 1

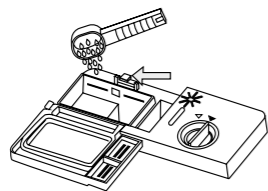


рис. 2

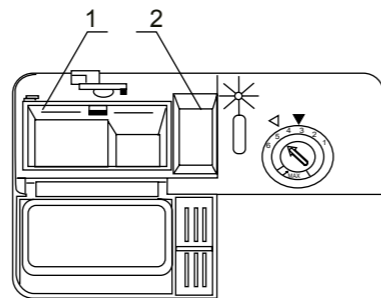
КОЛИЧЕСТВО МОЮЩЕГО СРЕДСТВА

1. Емкость для основного цикла мойки (1): приблизительно 20 г моющего средства.
2. Емкость для предварительного цикла мойки (2): приблизительно 5 г моющего средства.

ВАЖНО! Современные порошковые моющие средства не содержат фосфатов. В этом случае функция смягчения воды, выполняемая фосфатами, отсутствует. Мы рекомен-

дуем заполнять контейнер для соли даже при жесткости воды всего 6 dH. Если используются моющие средства без фосфатов в условиях жесткой воды, на посуде и стекле часто появляются белые пятна. В этом случае добавьте больше моющего средства для достижения лучших результатов. Моющие средства без хлора практически не отбеливают. Сильные и окрашенные пятна не будут полностью удалены. В этом случае выберите программу с более высокой температурой.

СОВЕТ: Если посуда сильно загрязнена, поместите дополнительную дозу моющего средства в камеру для предварительной мойки. Это моющее средство подействует во время фазы предварительной мойки.



ЗАГРУЗКА КОРЗИН ПОСУДОМОЕЧНОЙ МАШИНЫ

ВАЖНО! Перед загрузкой или после загрузки корзин посудомоечной машины удалите крупные остатки пищи. Полоскание посуды под проточной водой не требуется. Размещайте предметы в посудомоечной машине следующим образом:

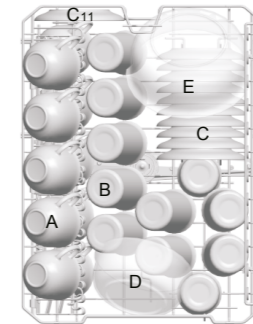
1. Предметы, такие как чашки, стаканы, кастрюли и сковородки, должны быть перевернуты вверх дном.
2. Изогнутые предметы или предметы с углублениями должны быть расположены под наклоном, чтобы вода могла стекать.
3. Они должны быть надежно уложены и не переворачиваться.
4. Они не должны препятствовать вращению распылительных рычагов во время мойки.

СОВЕТ: Очень мелкие предметы не следует мыть в посудомоечной машине, так как они могут легко выпасть из корзин.

ЗАГРУЗКА ВЕРХНЕЙ КОРЗИНЫ

Верхняя корзина предназначена для более деликатной и легкой посуды, такой как стаканы, кофейные и чайные

чашки, блюда, а также тарелки, маленькие миски и неглубокие кастрюли, если они не слишком грязные (рис. 1). Размещайте посуду и кухонную утварь так, чтобы они не сдвигались под напором воды.



- A - Чашка
- B - Стакан
- C - Блюде
- D - Сервировочная миска
- E - Сервировочная миска

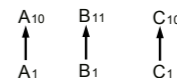
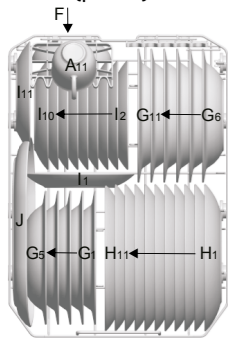


рис. 1

ЗАГРУЗКА НИЖНЕЙ КОРЗИНЫ

Рекомендуется размещать крупные предметы, которые наиболее трудно очищать, в нижнюю корзину: кастрюли, сковородки, крышки, сервировочные блюда и миски, как показано на рисунке ниже. Желательно размещать сервировочные блюда и крышки по бокам корзин, чтобы не блокировать вращение верхнего распылительного рычага. Кастрюли, сервировочные миски и т.п. всегда должны быть размещены верхней частью вниз. Глубокие кастрюли следует располагать под наклоном, чтобы вода могла вытекать (рис. 2).



- A - Чашка
- F - Сервировочная миска
- G - Суповая тарелка
- H - Обеденная тарелка
- F - Сервировочная миска
- I - Десертная тарелка
- J - Овальная тарелка

рис. 2

СКЛАДНЫЕ РЕШЕТКИ ВЕРХНЕЙ/НИЖНЕЙ КОРЗИНЫ

Складные решетки, состоящие из трех/двух частей в верхней/нижней корзине вашей машины, предназначены для облегчения размещения крупных предметов, таких как кастрюли, сковородки и т.д. При необходимости каждая часть может быть сложена отдельно или все части могут быть сложены (рис. 3), чтобы освободить больше места. Можно использовать складные решетки, подняв их вверх или сложив.



рис. 3

ЛОТОК ДЛЯ СТОЛОВЫХ ПРИБОРОВ

Разместите столовые приборы в лотке (рис 4). Столовые приборы должны быть размещены так, чтобы вода свободно стекала. Неподходящие предметы для мытья в посудомоечной машине:

1. Столовые приборы с деревянными, фарфоровыми или перламутровыми ручками.
2. Пластиковые предметы, не устойчивые к высоким температурам.
3. Старые столовые приборы с приклеенными частями, не устойчивыми к высоким температурам.
4. Склеенные столовые приборы или посуда.
5. Предметы из олова или меди.
6. Стекло из свинцового хрусталя.
7. Стальные предметы, подверженные коррозии.
8. Деревянные блюда.
9. Предметы из синтетических волокон.

ВАЖНО! Не допускайте, чтобы какой-либо предмет выступал через дно корзины.

Ограниченно подходящие предметы:

1. Некоторые типы стекла могут стать тусклыми после большого количества моек.
2. Серебряные и алюминиевые части имеют тенденцию к обесцвечиванию во время мытья.

3. Глазурованные узоры могут выцветать при частом мытье в посудомоечной машине.

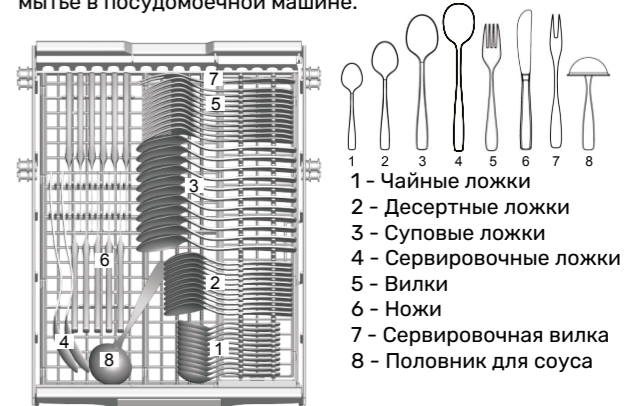


рис. 4

СОВЕТ: Не используйте посуду, которая не предназначена для посудомоечных машин. Это важно для достижения хороших результатов и разумного потребления энергии. Пожалуйста, не перегружайте посудомоечную машину. В ней предусмотрено место только для 11 стандартных комплектов посуды.

ЗАГРУЗКА СТОЛОВЫХ ПРИБОРОВ И ПОСУДЫ

При загрузке посуды и столовых приборов, учтите:

1. Посуду и столовые приборы нельзя размещать так, чтобы они препятствовали вращению распылительных рычагов.
2. Размещайте полые предметы, такие как чашки, стаканы, кастрюли и т.д., отверстием вниз, чтобы вода не собиралась в контейнере или глубокой основе.
3. Посуду и столовые приборы нельзя вкладывать друг в друга.
4. Чтобы избежать повреждений стекла, располагайте посуду так, чтобы она не соприкасалась.
5. Загружайте крупные предметы, которые труднее всего очищаются, в нижнюю корзину.
6. Верхняя корзина предназначена для более деликатной и легкой посуды, такой как стаканы и чашки.
7. Длинные ножи, хранящиеся в вертикальном положении, представляют потенциальную опасность!
8. Длинные и/или острые столовые приборы, такие как ножи для нарезки, должны быть расположены горизонтально в верхней корзине.

ПОВРЕЖДЕНИЕ СТЕКЛЯННОЙ И ДРУГОЙ ПОСУДЫ

Возможные причины:

1. Тип стекла или процесс производства.
2. Химический состав моющего средства.
3. Температура воды и продолжительность программы мойки в посудомоечной машине.

Предлагаемые меры:

1. Используйте стеклянную или фарфоровую посуду, которая имеет маркировку производителя о пригодности для посудомоечной машины.
2. Используйте мягкое моющее средство, описанное как безопасное для посуды. При необходимости обратитесь за дополнительной информацией к производителю моющего средства.
3. Выберите программу с низкой температурой. Чтобы предотвратить повреждения, вынимайте стекло и столовые приборы из посудомоечной машины как можно скорее после завершения программы.

ОКОНЧАНИЕ МОЙКИ

Когда рабочий цикл завершится, звуковой сигнал посудомоечной машины прозвучит 6 раз, затем остановится. Выключите устройство, используя кнопку «ON/OFF», закройте подачу воды и откройте дверь посудомоечной машины.

ЗАПУСК ПРОГРАММЫ МОЙКИ

Программа	Информация о выборе цикла	Описание цикла	Моющее средство (Предварительное/основное)	Время выполнения (мин)	Энергия (кВт·ч)	Вода (л)
Intensive	Для сильно загрязненной посуды, такой как кастрюли, сковородки, формы для запекания и посуды с засохшей пищей.	Предварительная мойка, Основная мойка (60°C), Полоскание 1, Полоскание 2, Горячее полоскание, Сушка	5/22.5 г	185	1.360	14
Crystal	Для загрязненной посуды, такой как кастрюли, тарелки, стаканы и слегка загрязненные сковородки. Стандартный ежедневный цикл.	Предварительная мойка, Основная мойка (45°C), Горячее полоскание, Сушка	5/22.5 г	115	0.670	8.6
60 min	Для слегка загрязненной посуды, такой как тарелки, стаканы, миски и слегка загрязненные сковородки.	Полоскание, Горячее полоскание, Сушка	5/20 г	60	0.850	8.7

ECO	Программа ECO подходит для очистки нормально загрязненной посуды, она является самой эффективной программой с точки зрения совокупного потребления энергии и воды.	Предварительная мойка, Основная мойка (45°C), Полоскание, Горячее полоскание, Сушка	5/22.5 г	238	0.782	9
Light	Легкий цикл мойки, предназначенный для более деликатных предметов, которые чувствительны к высоким температурам.	Предварительная мойка, Основная мойка (45°C), Полоскание, Горячее полоскание, Сушка	20 г	143	0.730	11.5
Pre-rinse	Для ополаскивания посуды, которую планируется мыть позже в течение дня.	Предварительная мойка	–	12	0.010	33
Auto	Оптимизируется в зависимости от загрязненных предметов, таких как кастрюли, сковородки, столовые приборы, с помощью датчиков.	Предварительная мойка, Основная мойка (45°C), Полоскание, Горячее ополаскивание, Сушка	5/22.5 г	118-210	0.600-1.200	6-16

СОВЕТ: Программа ECO является самой эффективной по совокупному энергопотреблению и потреблению воды. Мытье посуды в посудомоечной машине потребляет меньше энергии и воды, чем ручное мытье, при условии использования посудомоечной машины в соответствии с руководством пользователя.

ВКЛЮЧЕНИЕ УСТРОЙСТВА

1. Выньте нижнюю и верхнюю корзины, загрузите посуду и верните корзины на место. Рекомендуется сначала загружать нижнюю корзину, затем верхнюю. Добавьте моющее средство в соответствии с инструкцией.

2. Вставьте вилку в розетку. Электропитание составляет 220-240 В переменного тока 50 Гц, спецификация розетки – 12 А 250 В переменного тока 50 Гц. Убедитесь, что подача воды включена на полное давление. Откройте дверь, нажмите кнопку питания, нажмите кнопку «Программа» для выбора желаемой программы мойки. Закройте дверь до щелчка.

ВАЖНО! Открытие двери во время мойки опасно, так как горячая вода может обжечь вас.

ИЗМЕНЕНИЕ ПРОГРАММЫ

Условие: цикл мойки, который уже начался, можно изменить только в том случае, если он работает в течение короткого времени. В противном случае моющее средство могло уже быть выпущено, и устройство могло уже слить воду для мойки. В этом случае дозатор моющего средства должен быть заправлен заново.

Откройте дверь и нажмите кнопку «ON/OFF», чтобы отме-

нить программу, затем включите устройство снова, чтобы изменить программу на желаемую.

Если вы откроете дверь во время мойки, машина приостановится, и прозвучит сигнал тревоги, на дисплее появится E1. После закрытия двери машина продолжит работу.

Состояние посудомоечной машины отображается с помощью 7 индикаторов программ мойки:

- Один из индикаторов программы включен --> Цикл выполняется

- Один из индикаторов программы мигает --> Пауза

Если все индикаторы начинают мигать, это указывает на неисправность машины. Отключите основное питание и подачу воды перед вызовом ремонтной службы.

ДОБАВЛЕНИЕ ЗАБЫТОЙ ПОСУДЫ

Забывшую посуду можно добавить в любое время до открытия дозатора моющего средства.

1. Приоткройте дверь, чтобы остановить мойку.

2. После остановки распылительных рычагов, полностью откройте дверь.

3. Добавьте забытую посуду.

4. Закройте дверь, посудомоечная машина продолжит работу через десять секунд.

ВЫКЛЮЧЕНИЕ ПОСУДОМОЕЧНОЙ МАШИНЫ

Цифровой дисплей покажет «---» и 6 раз прозвучит звуковой сигнал, только в этом случае программа завершена.

1. Выключите посудомоечную машину, нажав кнопку питания.

2. Выключите кран подачи воды. Откройте дверь осторожно. При открытии двери может выйти горячий пар. Горячая посуда чувствительна к ударам. Посуду следует оставлять на охлаждение около 15 минут перед тем, как вынуть из устройства.

РАЗГРУЗКА ПОСУДОМОЕЧНОЙ МАШИНЫ

Это нормально, что внутри посудомоечной машины остается влага. Сначала опустошите нижнюю корзину, затем верхнюю. Это предотвращает капание воды с верхней корзины на посуду в нижней корзине.

ОБСЛУЖИВАНИЕ И ЧИСТКА

СИСТЕМА ФИЛЬТРАЦИИ

Фильтр используется для предотвращения попадания крупных остатков и других загрязнений в насос. Остатки могут забить фильтр со временем. На рис. 1 показана система фильтрации, состоящая из грубого фильтра (1), плоского основного фильтра (2) и микрофильтра (3).

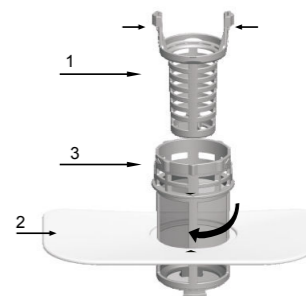


рис. 1

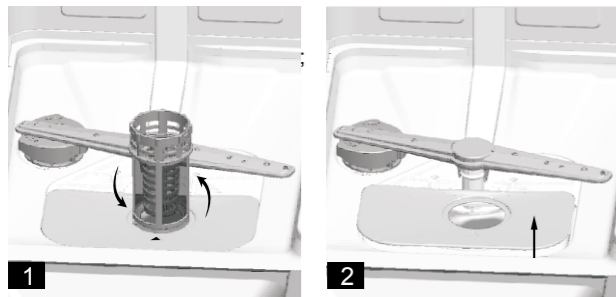
СОВЕТ: Проверяйте фильтры на наличие засоров каждый раз после использования посудомоечной машины.

Откручивая грубый фильтр, можно удалить всю систему фильтрации. Удалите остатки пищи и промойте фильтры под проточной водой.

Шаги для удаления фильтра:

1. Поверните грубый фильтр против часовой стрелки и поднимите его.
2. Поднимите плоский фильтр.

Чтобы установить систему фильтрации, выполните шаги в обратном порядке.



СБОРКА ФИЛЬТРА

Для достижения наилучших результатов необходимо регулярно чистить фильтр. Фильтр эффективно удаляет частицы пищи из воды для мойки, позволяя воде циркулировать в течение цикла. Поэтому рекомендуется удалять крупные частицы пищи, захваченные фильтром, после каждого цикла мойки, промывая фильтры. Вся фильтрующая система должна быть очищена раз в неделю. Для чистки грубого и микрофильтра используйте щетку. Затем соберите фильтры, как показано на рисунках выше, и вставьте всю систему в посудомоечную машину, установив на место и нажав вниз. Посудомоечная машина не должна использоваться без фильтров. Неправильная установка фильтра может снизить производительность устройства и повредить посуду и столовые приборы.

ВАЖНО! При чистке фильтров не ударяйте по ним. Иначе фильтры могут деформироваться, и производительность посудомоечной машины снизится.

ЧИСТКА РАСПЫЛИТЕЛЬНЫХ РЫЧАГОВ

Регулярная чистка распылительных рычагов необходима, так как твердые химические вещества в воде могут засорять форсунки и подшипники распылительных рычагов. Чтобы снять распылительные рычаги, отвинтите гайку по часовой стрелке, чтобы снять шайбу на верхней части распылительного рычага, и удалите рычаг (рис. 1). Промойте рычаги в мыльной теплой воде и используйте мягкую щетку для чистки форсунок. После тщательного ополаскивания установите их на место.



рис. 1

УХОД ЗА ПОСУДОМОЕЧНОЙ МАШИНОЙ

Для чистки панели управления используйте слегка влажную ткань, затем тщательно высушите.

Для чистки внешней поверхности используйте качественный воск для бытовых приборов.

Никогда не используйте острые предметы, абразивные губки или агрессивные чистящие средства на любой части посудомоечной машины.

ЗАЩИТА ОТ ЗАМЕРЗАНИЯ

Если ваша посудомоечная машина остается в неотапливаемом помещении зимой, попросите сервисного техника выполнить следующие действия:

1. Отключить электрическое питание посудомоечной машины.
2. Отключить подачу воды и отсоединить водопроводную трубу от водяного клапана.
3. Слить воду из водопроводной трубы и водяного клапана (используйте емкость для сбора воды).
4. Подсоединить водопроводную трубу к водяному клапану.
5. Удалить фильтр в поддоне и использовать губку для удаления воды из отстойника.

ЧИСТКА ДВЕРИ

Для чистки края вокруг двери используйте только мягкую теплую влажную ткань. Чтобы предотвратить проникновение воды в замок двери и электрические компоненты, не используйте чистящие спреи любого типа.

Также никогда не используйте абразивные чистящие средства или губки на внешних поверхностях, так как они могут поцарапать покрытие. Некоторые бумажные полотенца также могут поцарапать или оставить следы на поверхности.

УХОД ПОСЛЕ МЫТЬЯ

После каждой мойки выключайте подачу воды к устройству и оставляйте дверь приоткрытой, чтобы влага и запахи не задерживались внутри.

ОТКЛЮЧЕНИЕ ПИТАНИЯ

Перед чисткой или проведением технического обслуживания всегда отключайте вилку из розетки.

ПОЕЗДКА В ОТПУСК

Когда вы уезжаете в отпуск, рекомендуется провести цикл мойки с пустой посудомоечной машиной, затем отключить вилку из розетки, выключить подачу воды и оставить дверь устройства слегка приоткрытой.

ПЕРЕМЕЩЕНИЕ УСТРОЙСТВА

Если необходимо переместить устройство, старайтесь держать его в вертикальном положении.

УПЛОТНИТЕЛИ

Одним из факторов, вызывающих образование запахов в посудомоечной машине, являются остатки пищи, застрявшие в уплотнителях. Периодическая чистка влажной губкой предотвратит это.

МЕРЫ ПРЕДОСТОРОЖНОСТИ

ВАЖНО! Используйте дверцы и корзины для посуды посудомоечной машины по назначению: не садитесь и не стойте на них.

1. Не прикасайтесь к нагревательному элементу во время работы машины и сразу после ее использования.

2. Не запускайте посудомоечную машину, если все панели корпуса не установлены на место. Во время работы машины открывайте дверь осторожно, так как существует риск разбрызгивания воды.

3. Не размещайте тяжелые предметы на открытой дверце, так как это может привести к переворачиванию посудомоечной машины.

4. Загрузка посуды:

- Размещайте острые предметы так, чтобы они не повредили уплотнение двери.

- Ножи и другие острые предметы должны быть загружены в корзину

острием вниз или размещены горизонтально.

- При использовании посудомоечной машины избегайте контакта пластиковых изделий с нагревательным элементом.

5. **ВАЖНО!** После завершения цикла мойки проверьте, что контейнер для моющего средства пуст.

6. Не мойте пластиковые изделия, если они не помечены как безопасные для посудомоечной машины или аналогичным образом. Для пластиковых изделий без такой маркировки следуйте рекомендациям производителя.

7. Используйте только моющие средства и ополаскиватели, предназначенные для автоматических посудомоечных машин. Никогда не используйте мыло, стиральный порошок или средство для ручного мытья посуды в посудомоечной машине.

8. В стационарной электропроводке должна быть предусмотрена возможность отключения от сети с зазором

не менее 3 мм во всех полюсах.

9. Держите детей подальше от моющих средств и ополаскивателей, а также от открытой двери посудомоечной машины, так как внутри могут оставаться остатки моющего средства.

10. Чтобы избежать риска поражения электрическим током, не погружайте устройство, шнур или вилку в воду или другую жидкость.

11. Это устройство может использоваться детьми от 8 лет и старше, а также лицами с ограниченными физическими, сенсорными или умственными способностями или недостатком опыта и знаний, если они находятся под присмотром или проинструктированы о безопасном использовании устройства и понимают связанные с этим опасности. Дети не должны играть с устройством. Очистка и техническое обслуживание устройства не должны проводиться детьми без присмотра.

12. Моющие средства для посудомоечных машин являются сильно щелочными. Они могут быть чрезвычайно опасны при проглатывании. Избегайте контакта с кожей и глазами, и держите детей подальше от посудомоечной машины, когда дверь открыта.
13. Не оставляйте дверь посудомоечной машины в открытом положении, так как это может представлять опасность спотыкания.
14. Утилизируйте упаковочные материалы должным образом.
15. При установке не допускайте чрезмерного или опасного изгиба или сдавливания источника питания.
16. Устройство должно быть подключено к водопроводу с использованием новых шлангов, старые шланги не могут использоваться повторно.
17. Используйте посудомоечную машину только по назначению.
18. Посудомоечная машина предназначена только для использования

внутри помещений.

19. Посудомоечная машина не предназначена для коммерческого использования. Она предназначена для использования в домашних хозяйствах и аналогичных рабочих и жилых условиях.
20. Пожалуйста, не перегружайте вашу посудомоечную машину. В ней предусмотрено место только для 11 стандартных комплектов посуды. Не используйте посуду, которая не подходит для посудомоечных машин. Это важно для достижения хороших результатов и разумного потребления энергии.

УТИЛИЗАЦИЯ

ВАЖНО! Упаковочные материалы могут быть опасны для детей! Для утилизации упаковки и устройства обратитесь в центр переработки. Обрежьте кабель питания. Картонная упаковка изготовлена из переработанной бумаги и должна быть утилизирована в сборник макулатуры для переработки.

УСТРАНЕНИЕ НЕПОЛАДОК

Код ошибки	Описание	Возможные причины
E1	Дверь открыта	Дверь открыта во время работы посудомоечной машины
E2	Ошибка подачи воды	Проблема с подачей воды
E3	Ошибка слива воды	Проблема со сливом воды
E4	Ошибка датчика температуры	Неисправность датчика температуры
E5	Перепополнение	Произошло перепополнение
E6	Утечка воды	Утечка воды
E7	Неисправность нагревательного элемента	Неисправность нагревательного элемента

Проблема	Возможные причины	Решение
Посудомоечная машина не работает	Перегорел предохранитель или сработал автоматический выключатель	Замените предохранитель или сбросьте автоматический выключатель. Убедитесь, что другие приборы не подключены к той же цепи.
	Источник питания не включен	Убедитесь, что посудомоечная машина включена и дверь плотно закрыта. Проверьте, что шнур питания правильно подключен к розетке.
	Низкое давление воды	Проверьте, что подача воды правильно подключена и включена.
Насос слива не останавливается	Переполнение	Система устройства обнаружила переполнение. В этом случае она отключает циркуляционный насос и включает сливной насос.
Шум	Некоторые слышимые звуки являются нормальными	Звук от открытия чаши для моющего средства.
	Приборы не закреплены в корзинах, или что-то мелкое упало в корзину	Убедитесь, что все приборы надежно закреплены в посудомоечной машине.

	Жужжание мотора	Посудомоечная машина не использовалась регулярно. Если вы не используете ее регулярно, помните, что нужно заполнять и сливать ее каждую неделю, чтобы уплотнитель оставался влажным.
Пена внутри машины	Неправильное моющее средство	Откройте посудомоечную машину и дайте пене испариться. Добавьте 3-4 литра холодной воды внутрь посудомоечной машины. Закройте и зафиксируйте посудомоечную машину, затем начните цикл предварительного ополаскивания (Pre-rinse), чтобы слить воду.
	Разлит ополаскиватель	Соберите пролитый ополаскиватель.
Пятна на внутренней поверхности	Использовалось моющее средство с красителем	Убедитесь, что моющее средство не содержит красителей.
Посуда и столовые приборы плохо очищены	Неправильная программа	Выберите более мощную программу. Убедитесь, что работа дозатора моющего средства и распылительных рычагов не блокируется крупной посудой.
Помутнение стеклянной посуды	Сочетание мягкой воды и избытка моющего средства	Используйте меньше моющего средства, если у вас мягкая вода, и выберите самый короткий цикл для мытья стеклянной посуды.

Желтая или коричневая пленка на внутренних поверхностях	Пятна от чая или кофе	Используйте раствор из 1/2 чашки отбеливателя и 3 чашек теплой воды для удаления пятен вручную. Предупреждение: Подождите 20 минут после завершения цикла, чтобы нагревательные элементы остыли перед чисткой внутренних поверхностей устройства, иначе можно получить ожоги.
	Железные отложения в воде могут вызывать пленку	Установите дополнительный смягчитель воды для домашнего пользования.
Белая пленка на внутренней поверхности	Минералы жесткой воды	Для чистки внутренних поверхностей используйте резиновые перчатки и влажную губку с моющим средством для посудомоечных машин. Не используйте другие чистящие средства, кроме моющего средства для посудомоечных машин, чтобы избежать образования пены.
Крышка дозатора моющего средства не закрывается	Засорение остатками моющего средства	Очистите крышку дозатора от остатков моющего средства.
Остатки моющего средства в чашках дозатора	Посуда блокирует чашки дозатора	Перезагрузите посуду в соответствии с инструкцией.

Пар	Это нормально	Во время сушки и слива воды некоторое количество пара выходит через вентиляционное отверстие у защелки двери.
Черные или серые следы на посуде	Алюминиевые приборы терлись о посуду	Используйте мягкое абразивное чистящее средство для удаления следов.
Вода на дне ванны	Это нормально	Небольшое количество чистой воды вокруг слива на дне посудомойки поддерживает сохранность уплотнителей.
Утечки	Переполнение дозатора или разливы ополаскивателя	Не переполняйте дозатор ополаскивателя. Разлитый ополаскиватель может вызвать образование пены и переполнение. Протрите разливы влажной тканью.
	Посудомоечная машина не выровнена	Убедитесь, что посудомоечная машина выровнена.

ТЕХНИЧЕСКИЕ ХАРАКТЕРИСТИКИ

Артикул: А45

Стандартная вместимость: 11

Класс энергопотребления: А++

Годовое энергопотребление (кВт/ч): 225

Энергопотребление стандартного цикла мойки (кВт/ч): 0,782

Энергопотребление в выключенном состоянии (Вт): 0,49

Энергопотребление в режиме ожидания (Вт): 0,8

Годовое водопотребление (л): 2520

Класс сушки: 1,08

Стандартный цикл мойки: ECO

Программируемая продолжительность цикла мойки (мин): 238

Уровень шума (дБ): 49

Монтаж: есть

Возможность встраивания: есть

Высота (см): 81,5

Ширина (см): 44,8

Глубина (см): 55,8

Энергопотребление (Вт): 1850

Номинальное напряжение/частота: AC 220-240 V/ 50Hz

Давление воды (потока): 0.4-10bar=0.04-1.0MPa

УСЛОВИЯ ГАРАНТИИ ПРОИЗВОДИТЕЛЯ

1.1. Wollmer гарантирует, что приобретенная пользователем Продукция не будет иметь дефектов производства и сборки при условии нормальной эксплуатации в соответствии с Руководством пользователя в течение гарантийного периода.

Настоящая гарантия производителя предоставляет покупателю специальные юридические права. Гарантия производителя Wollmer действительна на территории Российской Федерации в отношении Продукции, проданной покупателям на территории Российской Федерации.

В соответствии с гражданским законодательством Российской Федерации, гарантия производителя для покупателя устанавливается конечным продавцом продолжительностью 1 год.

Срок службы: 3 года с даты начала

использования

2. Исключения из гарантии.

2.1. Настоящая гарантия производителя не распространяется на:

- расходные материалы и аксессуары (фильтры, насадки и т.п.);

- естественный износ изделия;

При этом под естественным износом понимаются последствия эксплуатации изделия, вызвавшие ухудшение его технического состояния и внешнего вида из-за длительного использования данного изделия.

- механические повреждения;

- повреждения, вызванные неправильным использованием и обслуживанием;

- повреждения, вызванные использованием изделия в целях, выходящих за рамки личных бытовых нужд;

- действие гарантии прекращается в случае ремонта либо попытки ремонта изделия лицами и/или организациями, неавторизованными на ремонт соответствующего оборудования;

- повреждения, вызванные неправильной установкой;

- дефекты, вызванные перегрузкой, неправильной или небрежной эксплуатацией, проникновением жидкостей, пыли, насекомых и др. посторонних предметов внутрь изделия, отложением накипи независимо от используемой воды, воздействием высоких температур на пластмассовые и другие нетермостойкие части;

- повреждения, вызванные по вине аварии или стихийных бедствий;

- повреждения, вызванные неподходящими условиями хранения и эксплуатации (данные условия описаны в Руководствах и инструкциях, прилагаемых к изделию);

- поломкой, связанной с транспортировкой;

- поломкой, связанной с перепадами напряжения или несоответствующим сетевым напряжением;

- повреждением, причиненным в результате вмешательства третьих лиц,

в частности, механическим повреждением механизмов устройства;

- дефектами, причиненными использованием неоригинальных запасных частей, аксессуаров, вспомогательных и расходных материалов и деталей, изготовленных не компанией Wollmer и не предназначенных для использования с данным устройством;

2.2. Стоимость любой работы, выполняемой Wollmer или авторизованными им сервисными центрами, в связи с любым из вышеуказанных исключений, будет взиматься с покупателя по существующим расценкам Wollmer, учитывающим затраты времени (подробности предоставляются по запросу), либо по существующим расценкам сервисных центров. Покупатель обязуется возместить Wollmer все расходы, понесенные Wollmer в связи с негарантийным ремонтом.

3. Соблюдение формальностей для вступления в силу гарантии. Для этого покупатель обязан

предоставить оригинал счета/товарного чека, выданного покупателю конечным продавцом, с указанием в нем имени покупателя, наименования и адреса конечного продавца, наименования модели и серийного номера (где применимо) приобретенного изделия, а также даты покупки изделия. Wollmer оставляет за собой право отказать в гарантийном обслуживании, в случае если данная информация является неполной или подверглась удалению или изменению после первичной покупки изделия потребителем у конечного продавца.

4. Подсудность.

Все споры, вытекающие в связи с настоящей гарантией производителя, окончательно разрешаются компетентным судом, расположенным на территории Российской Федерации и определяемым в соответствии с гражданским законодательством Российской Федерации.

5. Форс-мажор.

Wollmer не будет нести ответственность, полную или частичную, за какое бы то ни было нарушение своих обязательств по настоящим условиям, если такое нарушение явилось результатом действия форс-мажорных обстоятельств. Мы подтверждаем свою готовность незамедлительно проинформировать покупателя, в случае если нам стало известно о наступлении какого-либо форс-мажорного обстоятельства, и такое уведомление должно содержать описание обстоятельств, позволяющее считать их форс-мажорными.

Полный перечень авторизованных сервисных центров Wollmer опубликован на интернет-сайте производителя: **wollmer.ru**

ВНИМАНИЕ! Разрабатывать технику для дома и работать над ее улучшением — наша основная задача. В связи с этим в инструкцию могут быть внесены изменения по комплектации, конструкции и техническим характеристикам товара. Актуальную версию инструкции смотрите на официальном сайте **wollmer.ru**

По всем вопросам и пожеланиям обращаться на горячую линию по номеру: 8(800)222-59-76.

Импортер: ООО «В-Импорт», 199178, г. Санкт-Петербург, 5-я линия В.О., д. 70, лит. А, помещение 28А/40Н тел.: 8-800-222-59-76
Произведено в Китае.



Гарантийный талон

В соответствии с гражданским законодательством Российской Федерации Wollmer несет гарантийные обязательства в течение года с даты продажи данного изделия. Мы убедительно просим вас внимательно изучить руководство пользователя и условия гарантии.

Изделие	Посудомоечная машина
Модель	A45 Onyx
Серийный номер	на товаре
Дата приобретения	

Изделие проверено, укомплектовано, механических повреждений не имеет.
С условиями гарантийных обязательств и сервисного обслуживания согласен.

М. П. продавца

.....

